

Fair Isle handschoenen

Durable Forest



Durable®





Mooie warme handschoenen in fair-isle techniek gebreid.

Garen

- Durable Forest, 48 % acryl, 37 % merinowol & 18 % zijde, 50g/187m

Kleur A: 4007 donkergroen: 1 of 2 bollen

Kleur B: 4000 lichtgrijs: 1 bol

Van elk van de volg kleuren heb je telkens ongeveer 10-20g garen nodig:

Kleur C: 4005 Blauw

Kleur D: 4003 Lichtbeige

Kleur E: 4008 Okergeel

Kleur F: 4011 Rozerood

Kleur G: 4004 Turquoise

Breinaald

- sokkennaalden 2,5 mm

- rondbreinaald 2,5 mm

Overige materialen

- schaar, maasnaald (met stompe punt), veiligheidsspeld, 2 stekenmarkeerders.

Gebruikte steken en afkortingen

afh afhalen

al achterste lus

av brei averechts

gevlochten opzet

M stekenmarkeerder

Ms stekenmarkeerders

Omslag

PM plaats stekenmarkeerder

r brei rechts

r samenbr steken recht samenbreien

s steek / steken

1s li meer 1 steek links meerderen: steek de rechternaald in de lus onder de 1e s op de linker naald en brei hieruit een s, brei vervolgens de s af.

1s r meer 1 steek rechts meerderen: steek de linkernaald in de lus van de 2e toer onder de rechternaald en brei hieruit een s, brei laatste s voor M

volg volgend(e)

Stekenproef

30s r gebreid x 36 toeren = 10 x 10 cm

Afmetingen

Gemiddelde damesmaat.

Moeilijkheidsgraad

- gemiddeld tot ervaren

Schema

Toegevoegd.



Patrooninfo en tips

- de handschoenen worden in het rond gebreid, beginnend met de boord.
- gevlochten opzet: Dit is een opzet in 2 kleuren: maak beide kleuren vast met een knoop aan de rondbreinaald, zet steken op waarbij je de kleuren om en om steeds afwisselt: 1s in de ene kleur, 1s in de andere kleur, waarbij je telkens de draden om elkaar heen draait in dezelfde richting. Als de opzet klaar is, maak de knoop aan het begin los.

Patroon

Boord :

Met kleuren A en B, zet 63s op met de gevlochten opzet-methode.

Toer 1: met kleur B : brei r.

Toer 2: brei av.

Toer 3: Verander naar kleur A: [2s r samenbr door al, 2s r, 1 omslag, 1s r, 1 omslag, 2s r, 2s r samenbr] herhaal nog 6 x.

Toer 4: [2s r samenbr door al, 2s r, 1 omslag, 1s av afh, 1 omslag, 2s r, 2s r samenbr] herhaal nog 6 x.

Toer 5: als toer 3.

Toer 6: als toer 4.

Toer 7: als toer 3.

Zie ook tekening met telpatroon vanaf nu:

Toer 8: Verander naar kleur F: minder 3s (door telkens 2s r samenbr), verdeeld over de toer = 60s.

Toeren 9 – 45: brei volgens het telpatroon in de Fair Isle techniek.

Toer 46: Met kleuren F en B, brei visgraat-patroon: [1s av met kleur F, 1s av met kleur B] herhaal en draai beide draden over elkaar heen MET DE KLOK MEE voor je de volg s breit.

Toer 47: Met kleuren F en B, brei visgraat-patroon: [1s av met kleur F, 1s av met kleur B] herhaal en draai beide draden over elkaar heen TEGEN DE KLOK IN voor je de volg s breit.

Einde telpatroon.

Knip alle draden af, behalve kleur A.

Linker handschoen:

Toer 1: Verander naar kleur A, minder 2s (door telkens 2s r samenbr), verdeeld over de toer = 58s. Het begin van de toeren zit aan de buitenkant van je hand.

Toeren 2 - 13: brei r.

Toer 14: brei r, PM na 22e en 27e s.

Meerder vanaf nu tussen beide Ms voor de duimspie, terwijl je over het handdeel gewoon verder breit. Neem Ms mee in de volg toeren.

Toer 15: brei r, na 1e M 1s li meer, brei r tot 1s voor 2e M, 1s r meer (en brei laatste s voor M), brei r.

Toer 16: brei r.

Toeren 17 – 27: herhaal toeren 6 en 7. (er zijn nu 17s tussen beide Ms)

Toeren 28 – 32: brei r.

Toer 33: Brei r, en zet 17s voor de duimspie op een hulpdraad. Zet 5s op de rondbreinaald = opnieuw 58s op de naald.

Toeren 34 - 41: brei r. (tot aan eerste kootje van je pink. Probeer de handschoen, brei indien nodig meer of minder toeren).



Pink: met sokkennaalden

Toer 1: Zet 14s op sokkennaalden (7s van beide zijden van de rondbreinaald, aan de andere kant van de duimspie), zet nog 3s bij op aan de kant van het handdeel (tussen de vingers).

Verdeel deze 17s over 3 naalden: 6s op naald 1, 6s op naald 2, 5s op naald 3.

Toeren 2 - ... : Brei r verder tot je het topje van je pink ziet. Minder in de volg toeren door telkens bij het begin van een toer 2s r samenbr, tot er nog 5s over zijn. Knip dan de draad af, haal de draad (met de stopnaald) door alle 5s heen, trek goed aan. Werk de eindjes netjes weg.

Handdeel: met de rondbreinaald

Gebruik de opzet van de 3s extra voor de pink om hier opnieuw 3s uit op te zetten tussen pink en ringvinger.

Brei 3 toeren r in het rond.

Ringvinger: met sokkennaalden

Toer 1: Zet 14s op sokkennaalden (7s langs beide kanten), en gebruik de opzet van de 3s om hier nogmaals 3s uit op te zetten, zet nog 3s extra op tussen ringvinger en middelvinger. Verdeel deze 20s over 4 naalden: 5s op elke naald.

Toeren 2 - ... : Brei r verder tot je het topje van je ringvinger ziet. Minder in de volg toeren door telkens bij het begin van een toer 2s r samenbr, tot er nog 4s over zijn. Knip dan de draad af, haal de draad (met de stopnaald) door alle 4s heen, trek goed aan. Werk de eindjes netjes weg.

Middelvinger: met sokkennaalden

Zoals ringvinger.

Wijsvinger: met sokkennaalden

Toer 1: Zet de laatste 16s van de rondbreinaalden op sokkennaalden, zet 3s bij op tussen middelvinger en wijsvinger.

Verdeel deze 19s over 4 naalden: telkens 5s op naald 1 – 2 en 3, en 4s op naald 4.

Toeren 2 - ...: brei r verder tot je het topje van de wijsvinger ziet. Minder in de volg toeren door bij het begin van een toer telkens 2s r samenbr, tot er nog 6s over zijn. Knip dan de draad af, haal de draad (met stopnaald) door alle 6s heen, trek goed aan. Werk de eindjes netjes weg.

Duim: met sokkennaalden

Toer 1: Zet de 17s vanop de hulpnaald op sokkennaalden, zet de 5s van het handdeel erbij op. Verdeel deze 22s over 4 naalden: 6s op naald 1, 5s op naald 2, 6s op naald 3 en 5s op naald 4.

Toeren 2 - ...: Brei r verder tot je het topje van je duim ziet. Minder in de volg toeren door telkens bij het begin van een toer 2s r samenbr, tot er nog 6s over zijn. Knip dan de draad af, haal de draad (met de stopnaald) door alle 6s heen, trek goed aan. Werk de eindjes netjes weg.

Rechter handschoen:

Brei een **identieke boord**.

Handdeel: zet beide Ms na de 31e en 36e s.

Zorg ervoor dat je ook hier met de pink begint aan de andere kant van de duimspie, op deze manier komen de kleurwissels (naad) aan de binnenkant van je hand en pols.

Brei verder zoals bij de linkerhandschoen.

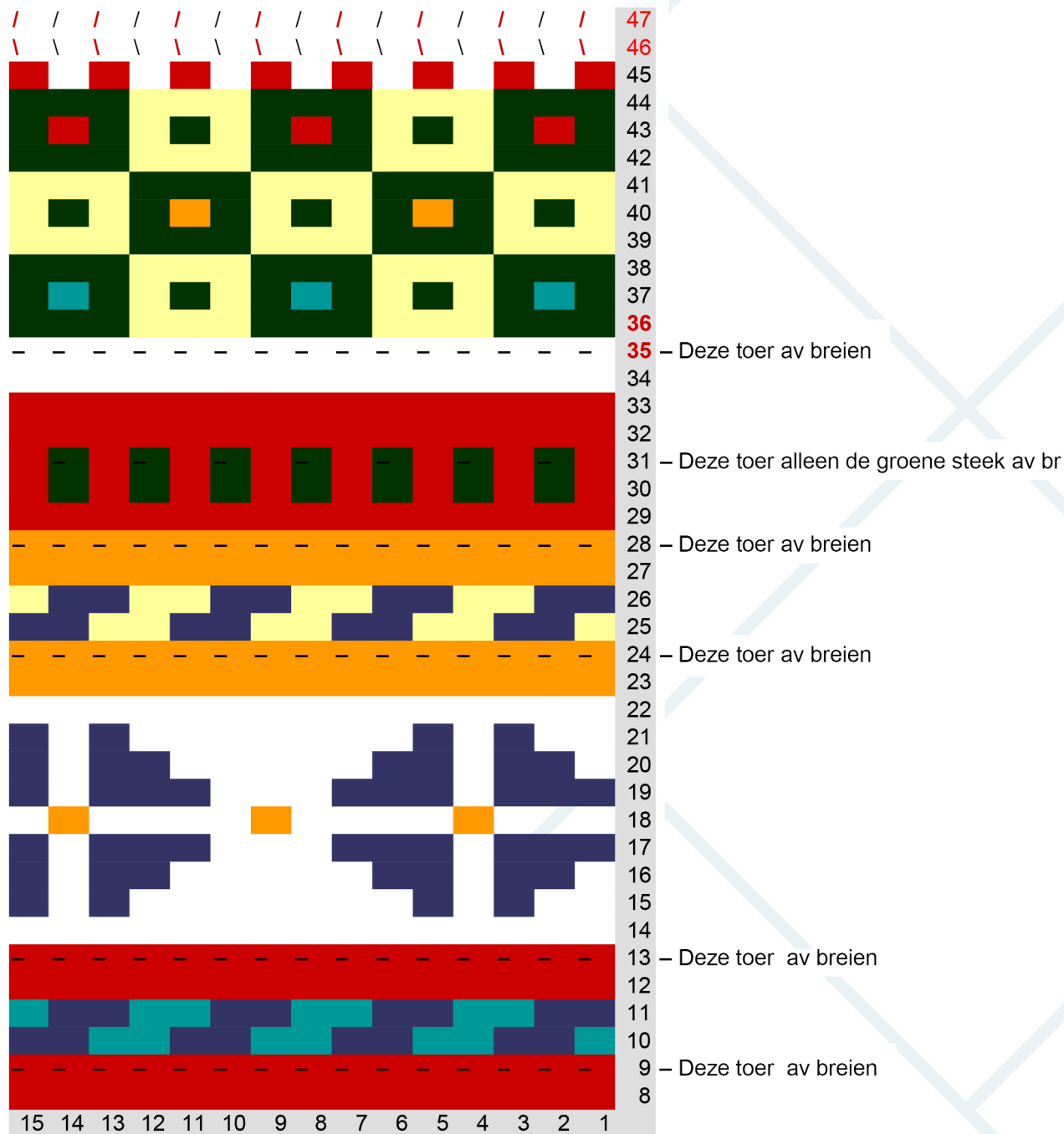
Afwerking:

Werk de laatste draadjes netjes weg.

Block je handschoenen en laat aan de lucht drogen

[Meer informatie over dit project en verkoopinformatie vind je op durableyarn.com](http://durableyarn.com)

Dit patroon is ontworpen door Inge Olde Engberink-Wissink in opdracht van Durable. Het patroon en de bijbehorende foto's zijn eigendom van de ontwerper en bedoeld voor privégebruik van de koper. Kopiëren of overnemen zonder toestemming is niet toegestaan. De ontwerper en Durable zijn niet verantwoordelijk voor gevolgschade door eventuele fouten in dit patroon en de diagrammen.



- x = kleur 4000 licht grijs
- = kleur 4011 rozerood
- = kleur 4008 okergeel
- = kleur 4004 turquoise
- = kleur 4005 blauw
- = kleur 4003 licht beige

Meer informatie over dit project en verkoopinformatie vind je op durable yarn.com

Dit patroon is ontworpen door Inge Olde Engberink-Wissink in opdracht van Durable. Het patroon en de bijbehorende foto's zijn eigendom van de ontwerper en bedoeld voor privégebruik van de koper. Kopiëren of overnemen zonder toestemming is niet toegestaan. De ontwerper en Durable zijn niet verantwoordelijk voor gevolgschade door eventuele fouten in dit patroon en de diagrammen.